

# THOMSON

**IT** *Kit di motorizzazione 30Nm  
per tapparelle e veneziane*

cod. 500014



# INDICE

---

**A - ISTRUZIONI DI SICUREZZA** **05**

1 - PRECAUZIONI PER L'USO	05
2 - MANUTENZIONE E PULIZIA	05
3 - SMALTIMENTO	05

---

**B - DESCRIZIONE DEL PRODOTTO** **06**

1 - CONTENUTO DEL KIT	06
2 - MOTORE	06
3 - MODULO DI GESTIONE	07
4 - TELECOMANDO	07

---

**C - MAGGIORI INFORMAZIONI SUL CONCEPT THOMBOX** **08**

---

**D - INSTALLAZIONE** **09**

1 - INSTALLAZIONE DEL MOTORE TUBOLARE	09
2 - INSTALLAZIONE DEL MODULO DI GESTIONE	16
3 - CONNESSIONE DEL MOTORE E DEL MODULO DI GESTIONE	16
4 - TELECOMANDO	17

---

**E - CONFIGURAZIONE** **18**

1 - PROGRAMMAZIONE	18
2 - REGOLAZIONE FINECORSO MOTORE	18
3 - PROGRAMMAZIONE CON ALTRI ACCESSORI	19
4 - INVERSIONE SU/GIÙ	19

---

**F - UTILIZZO** **20**

1 - USO CON IL TELECOMANDO	20
2 - USO CON QUALSIASI DISPOSITIVO	20
3 - USO CON LA THOMBOX	20

4 - COME ELIMINARE UN DISPOSITIVO DALLA MEMORIA DEL TELECOMANDO	20
5 - COME ELIMINARE TUTTI I DISPOSITIVI DA UN CANALE DEL TELECOMANDO	20
6 - FUNZIONE DI PULIZIA	20
7 - COME USARE IL SELETTORE DI GRUPPO	21
8 - COME SOSTITUIRE LA PILA DEL TELECOMANDO	21
9 - DISPOSITIVI DI SICUREZZA DEL MOTORE	21

---

## ***G - FAQ*** ***22***

---

## ***H - NOTE TECNICHE E LEGALI*** ***23***

1 - CARATTERISTICHE TECNICHE	23
2 - GARANZIA	24
3 - ASSISTENZA E CONSIGLI	24
4 - RESO DEL PRODOTTO – SERVIZIO POST VENDITA	24
5 - DICHIARAZIONE DI CONFORMITÀ	24



## A - ISTRUZIONI DI SICUREZZA

### 1 - PRECAUZIONI PER L'USO

- Tenere lontano dalla portata dei bambini.
- Il modulo di comando del presente prodotto è stato progettato per essere utilizzato esclusivamente all'interno.
- Il prodotto è pensato per motorizzare una tapparella o una veneziana avvolgendola attorno a un rullo con sezione ottagonale e diametro di 60mm.
- L'impianto elettrico deve essere conforme alle norme in vigore e deve essere stato realizzato preferibilmente da un professionista qualificato.
- Assicurarsi che durante la fase di installazione e quella di regolazione non vi sia nessuno all'interno dell'area di movimento della tapparella/veneziana.
- Accertarsi che alle persone non formate all'uso della motorizzazione non sia consentito azionare la tapparella/veneziana.
- Non installare la motorizzazione per tapparelle/veneziane in ambiente esplosivo (presenza di gas, fumo infiammabile).
- Il sensore di finecorsa in salita e quello di finecorsa in discesa della tapparella/veneziana sono azionati dalla corona che si trova sul motore. Non cercare di azionare la tapparella/veneziana prima di aver montato il motore: se la corona non gira, niente ne arresterà il movimento.

### 2 - MANUTENZIONE E PULIZIA

- Prima di eseguire interventi di manutenzione o pulizia, leggere attentamente tutte le istruzioni fornite nel presente manuale.
- Prima di qualsiasi intervento, scollegare la motorizzazione dalla rete di alimentazione (salvavita su "OFF").
- Non apportare modifiche alla motorizzazione senza prima aver ottenuto l'autorizzazione da parte dei tecnici dell'assistenza.
- In caso di guasto, sostituire il pezzo danneggiato o non più funzionante con un ricambio originale.
- Eseguire un controllo periodico dell'impianto in modo da individuare eventuali segni di usura o deterioramento della tapparella/veneziana, delle parti meccaniche e degli elementi di montaggio.
- Non usare se sono richiesti interventi di riparazione o regolazione.

### 3 - SMALTIMENTO



Le pile esauste devono essere gettate in un apposito contenitore. Le pile e gli accumulatori che contengono sostanze nocive presentano i simboli riportati qui a lato, i quali ricordano all'utente l'obbligo di gettarli in contenitori appositi. I metalli pesanti che possono essere contenuti in pile e accumulatori sono indicati dalle seguenti sigle:

Cd= cadmio, Hg= mercurio, Pb= piombo.

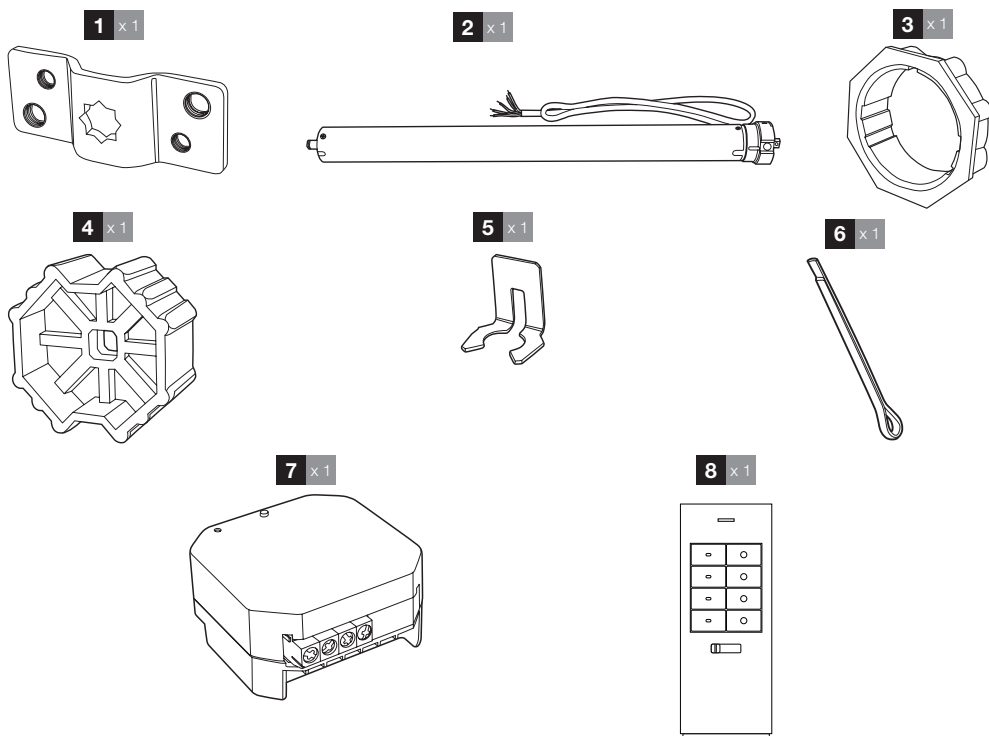
Le pile e gli accumulatori possono altresì essere portati presso le discariche comunali (centri di smistamento materiali riciclabili), le quali hanno l'obbligo di accettarli. Tenere pile/pile a bottone/accumulatori lontano dalla portata dei bambini conservandoli in un luogo a loro inaccessibile. Tali elementi potrebbero essere ingeriti dai bambini o dagli animali domestici. Pericolo di morte! Se nonostante le precauzioni prese ciò dovesse comunque verificarsi, consultare subito un medico o recarsi presso l'ospedale più vicino. Attenzione: non cortocircuitare le pile, non gettarle nel fuoco e non tentare di ricaricarle. Rischio di esplosione!



Questo logo significa che i dispositivi non più servibili non possono essere gettati nei contenitori per i rifiuti tradizionali. Le sostanze tossiche che possono essere in essi contenute, infatti, possono rappresentare un rischio per la salute e per l'ambiente. Tali dispositivi devono essere resi al proprio rivenditore oppure smaltiti secondo quanto stabilito dalle autorità locali.

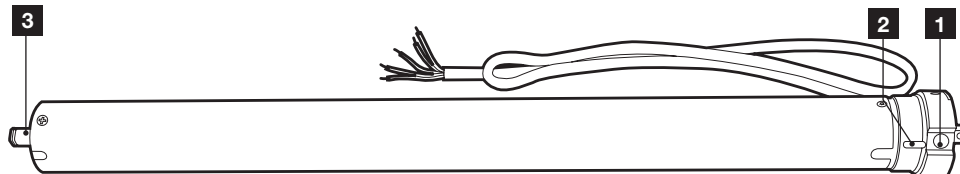
## B - DESCRIZIONE DEL PRODOTTO

### 1 - CONTENUTO DEL KIT



1	Staffa di ancoraggio motore.	5	Molletta.
2	Motore tubolare.	6	Copiglia.
3	Corona di collegamento con il rullo della tapparella/veneziana.	7	Modulo di gestione.
4	Adattatore testa.	8	Telecomando.

### 2 - MOTORE

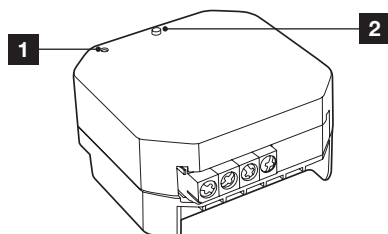


1	Pulsante di regolazione finecorsa.
2	Alloggiamento della corona di collegamento con il rullo della tapparella/veneziana.
3	Asse di uscita (unico pezzo che ruota di tutto il motore).

**B - DESCRIZIONE DEL PRODOTTO**

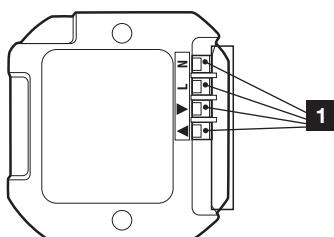
**3 - MODULO DI GESTIONE**

Parte anteriore



- |          |                         |
|----------|-------------------------|
| <b>1</b> | Spia di funzionamento.  |
| <b>2</b> | Tasto di accoppiamento. |

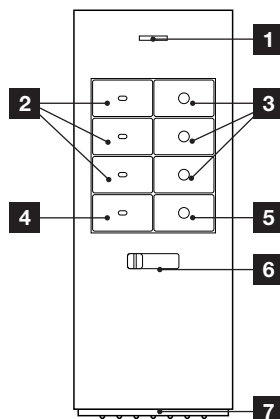
Parte posteriore



- |          |  |
|----------|--|
| <b>1</b> | Morsettiere di collegamento al motore e alla rete elettrica. |
|----------|--|

**4 - TELECOMANDO**

Parte anteriore



- |          |  |
|----------|--|
| <b>1</b> | Spia di funzionamento.                                     |
| <b>2</b> | Tasto di accensione canali 1, 2, 3.                        |
| <b>3</b> | Tasto di spegnimento canali 1, 2, 3.                       |
| <b>4</b> | Tasto per l'accensione simultanea di tutti e 3 i canali.   |
| <b>5</b> | Tasto per lo spegnimento simultaneo di tutti e 3 i canali. |
| <b>6</b> | Selettore di gruppo (1, 2, 3 o 4).                         |
| <b>7</b> | Alloggiamento della pila.                                  |

**C - MAGGIORI INFORMAZIONI SUL CONCEPT THOMBOX**

La Thombox è un dispositivo domotico che, connesso al modem ADSL, permette di controllare la propria abitazione ovunque ci si trovi, agendo come una vera e propria centrale di allarme pilotata da casa o a distanza. La Thombox consente inoltre di gestire tutti i dispositivi comfort (illuminazione, ecc.), di apertura (motorizzazioni di tapparelle, garage, ecc.) e per la gestione energetica (consumo di elettricità, riscaldamento) direttamente via Internet tramite computer, tablet o smartphone ovunque ci si trovi e in pochi semplici clic.

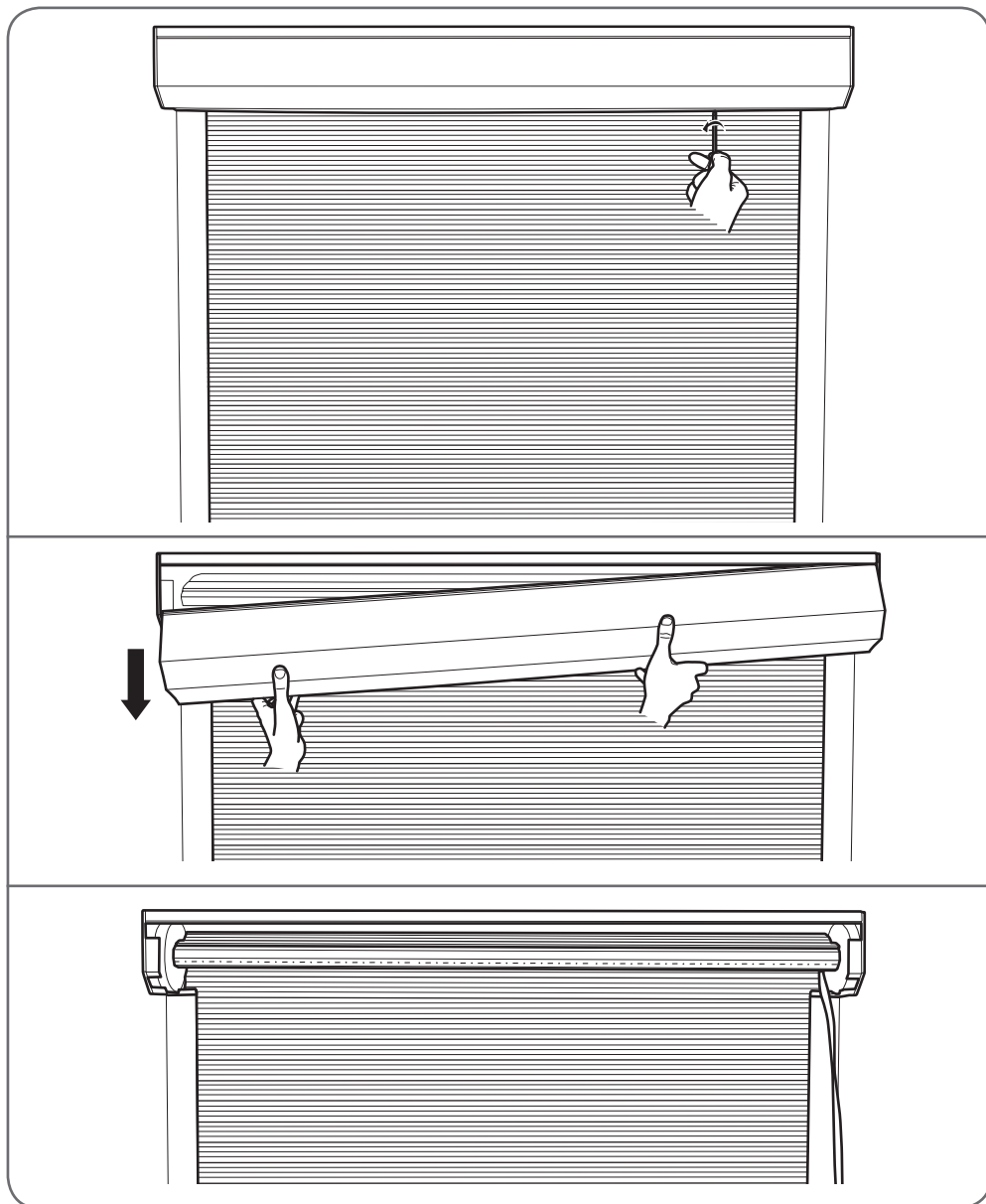
Per accedere a tali funzioni e creare degli scenari (sequenze di azioni) che renderanno più semplice la vita di tutti i giorni è necessario registrare la Thombox (solo quando viene installata la prima volta) e associarla agli accessori compatibili con la tecnologia ARW. La Thombox è evolutiva e il numero di accessori che è possibile associarvi è illimitato.



**D - INSTALLAZIONE**

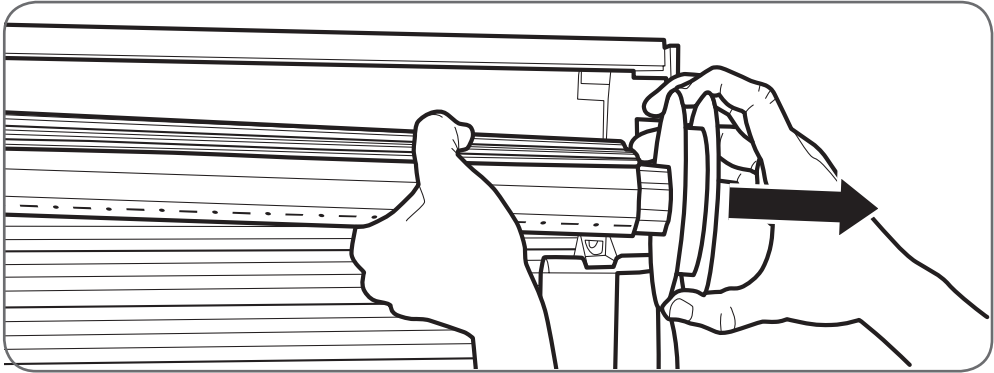
**1 - INSTALLAZIONE DEL MOTORE TUBOLARE**

Rimuovere il coperchio del cassonetto della tapparella/veneziana.

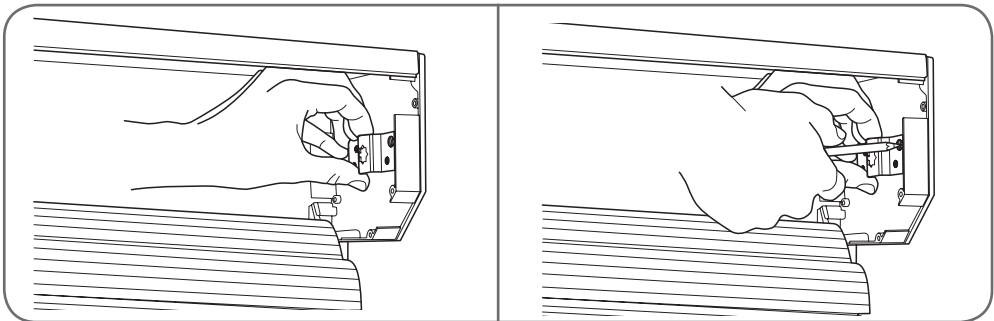


## D - INSTALLAZIONE

Rimuovere la puleggia che si trova all'estremità del rullo ottagonale attorno al quale si avvolge la tapparella/ veneziana. Rimuovere eventuali dispositivi di comando o blocco manuale della tapparella/veneziana come cintino, manovella, serratura, ecc.

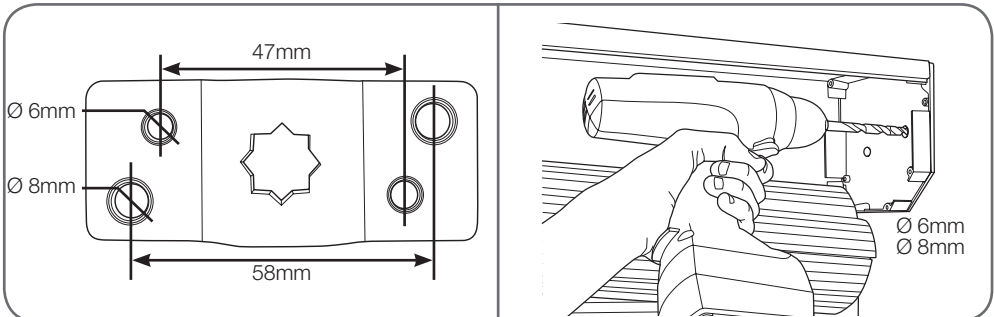


La staffa di ancoraggio del motore sarà installata sul lato interno del cassonetto. Rimuovere eventuali ostacoli in modo da ottenere una superficie piana. Se necessario, consolidare la superficie.



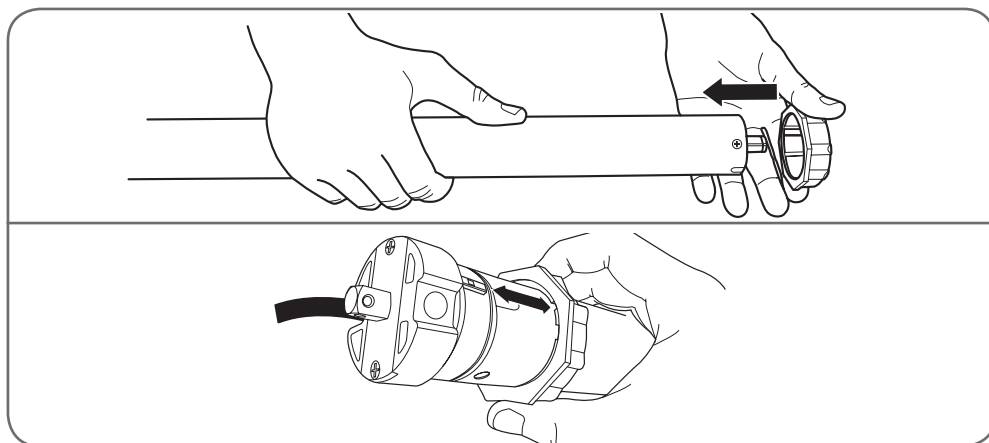
Individuare l'asse della puleggia che sarà sostituita dal motore, quindi collocare la staffa di ancoraggio del motore facendo in modo che gli assi combacino.

Se necessario, smontare la parte laterale del cassonetto, quindi segnare i punti in cui praticare i fori e forare. Mentre si praticano i fori, fare attenzione a non danneggiare nessun elemento della tapparella/veneziana.

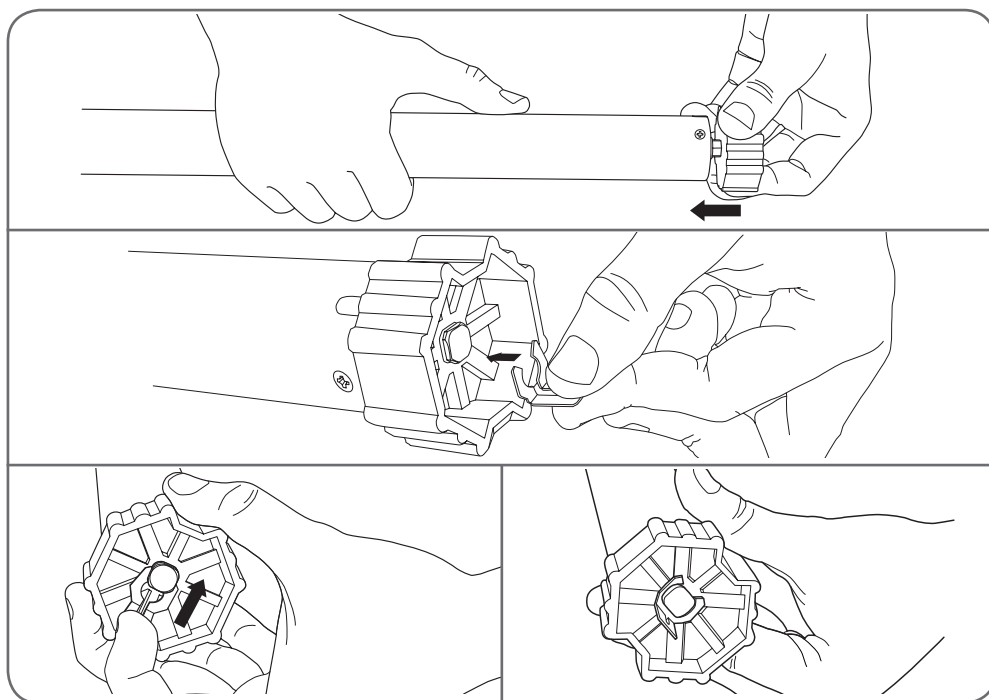


**D - INSTALLAZIONE**

Fare in modo che le tacche della corona combacino con quelle sulla testa del motore.



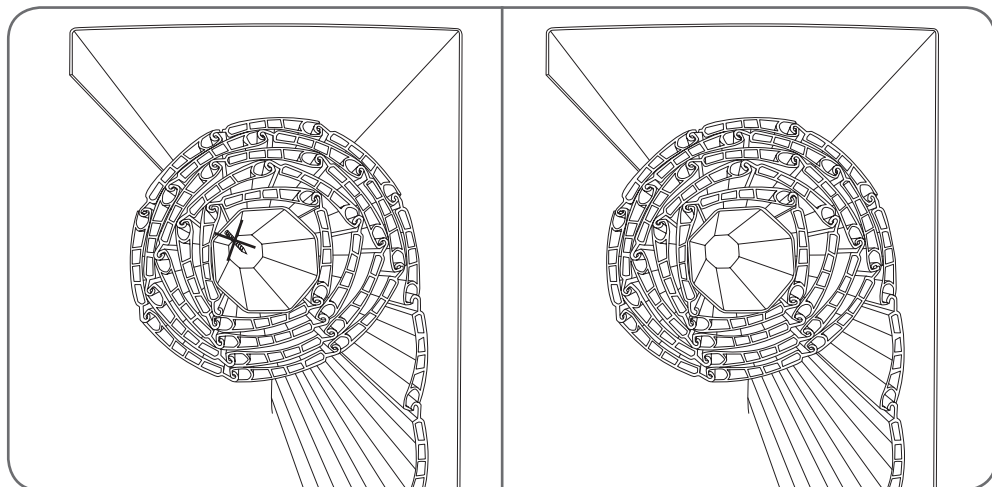
Montare l'adattatore testa.



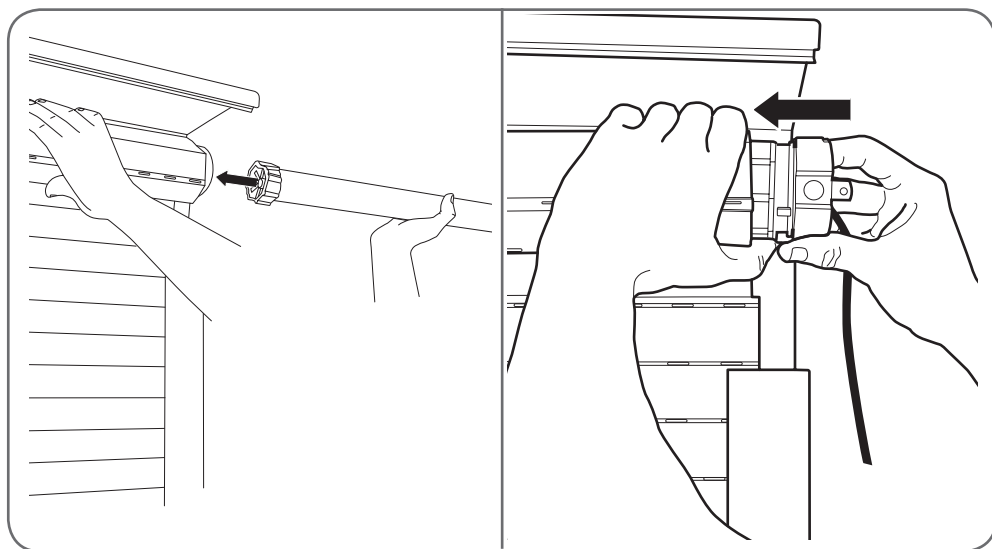
**D - INSTALLAZIONE**

Il rullo ottagonale della tapparella/veneziana non deve presentare ostacoli che impediscano di inserire il motore al suo interno o che ne intralcino la rotazione (ad esempio: vite di fissaggio della tapparella/veneziana sul rullo).

Rimuovere o spostare tutti gli eventuali ostacoli presenti nel rullo.

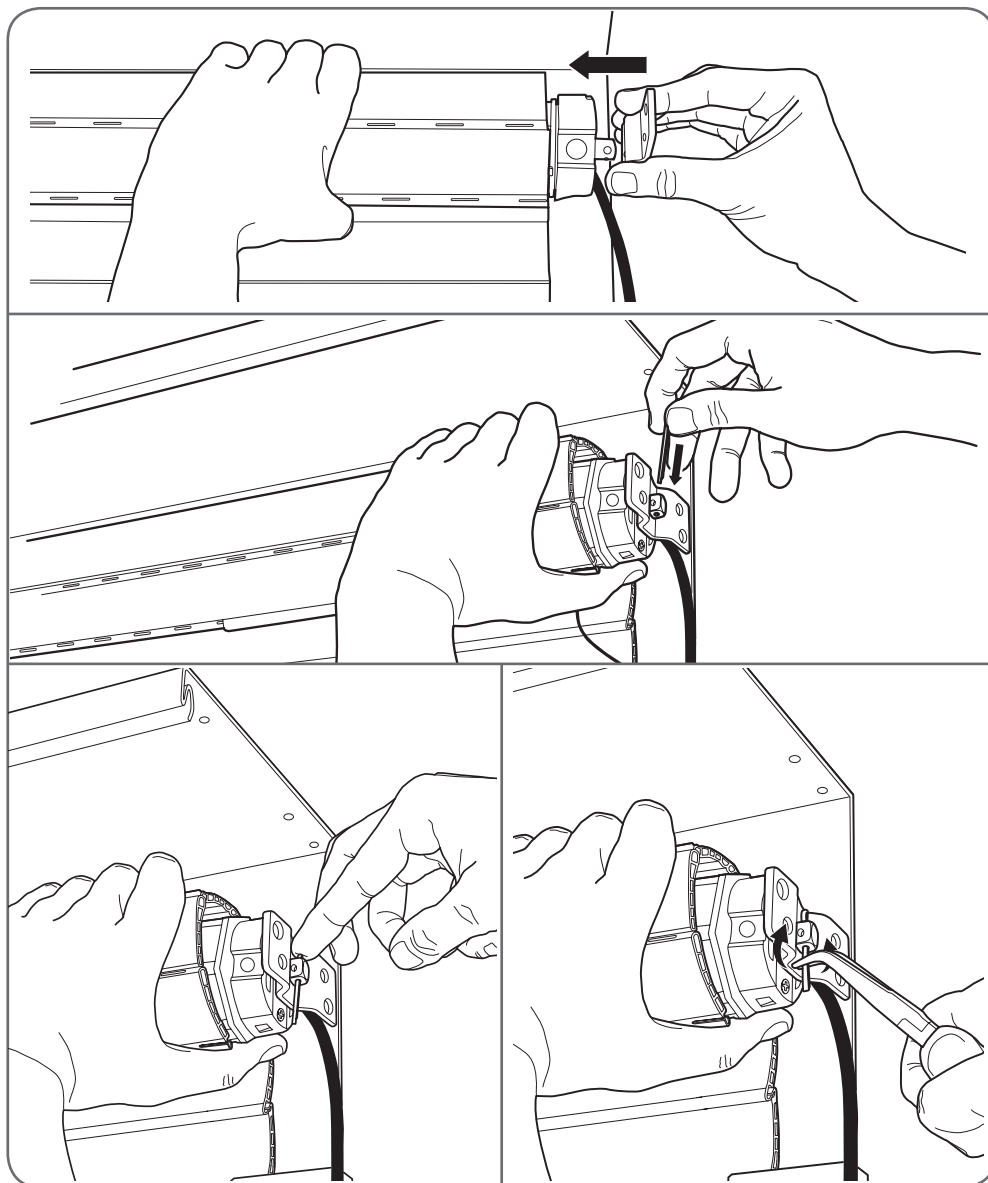


Introdurre il motore nel rullo spingendolo il più possibile al suo interno. La corona deve essere inserita e bloccata il più saldamente possibile all'estremità del rullo.



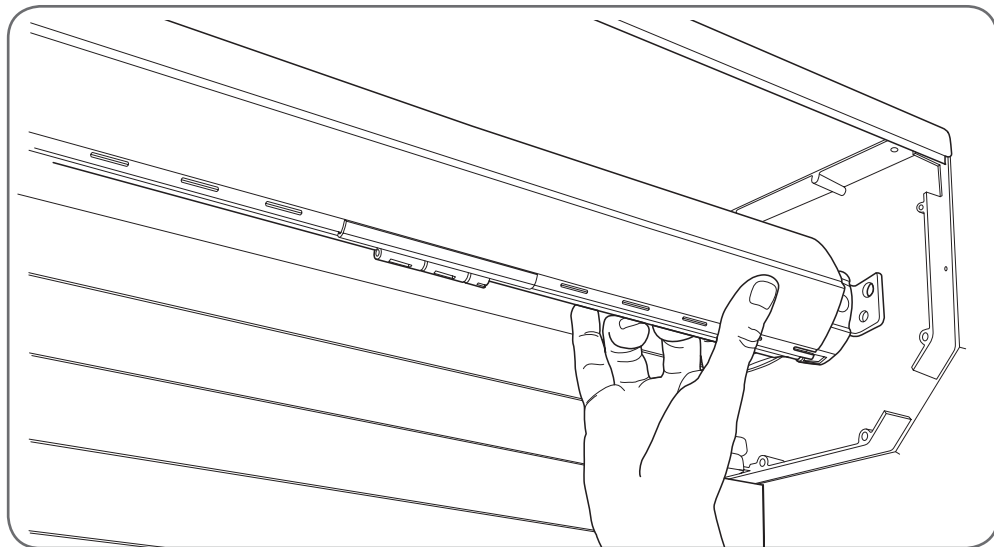
**D - INSTALLAZIONE**

Montare la staffa di ancoraggio.

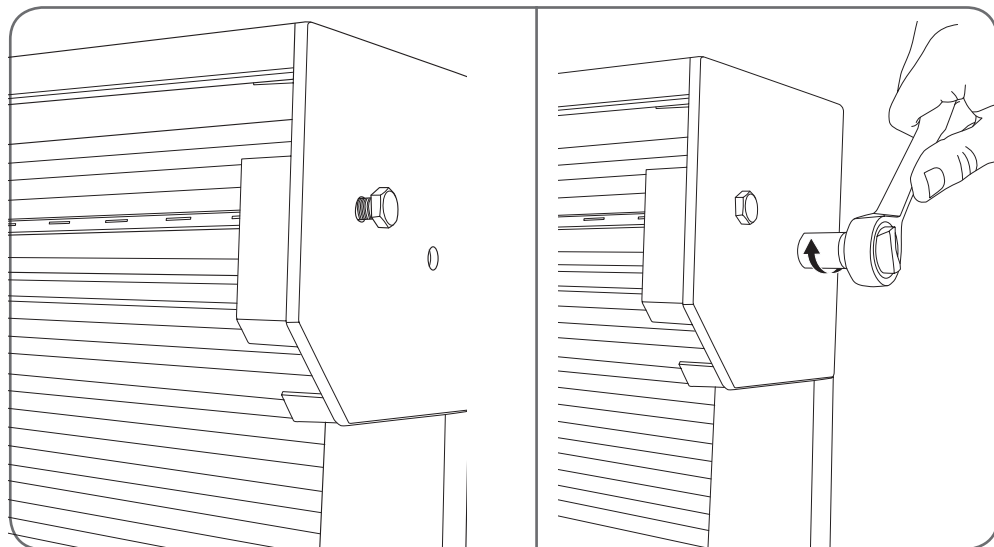


**D - INSTALLAZIONE**

Lasciare libero l'accesso al tasto di regolazione dei finecorsa che si trova all'estremità del motore.  
Se possibile, alzare la tapparella/veneziana fino a raggiungere una posizione intermedia (né completamente alzata, né completamente abbassata).



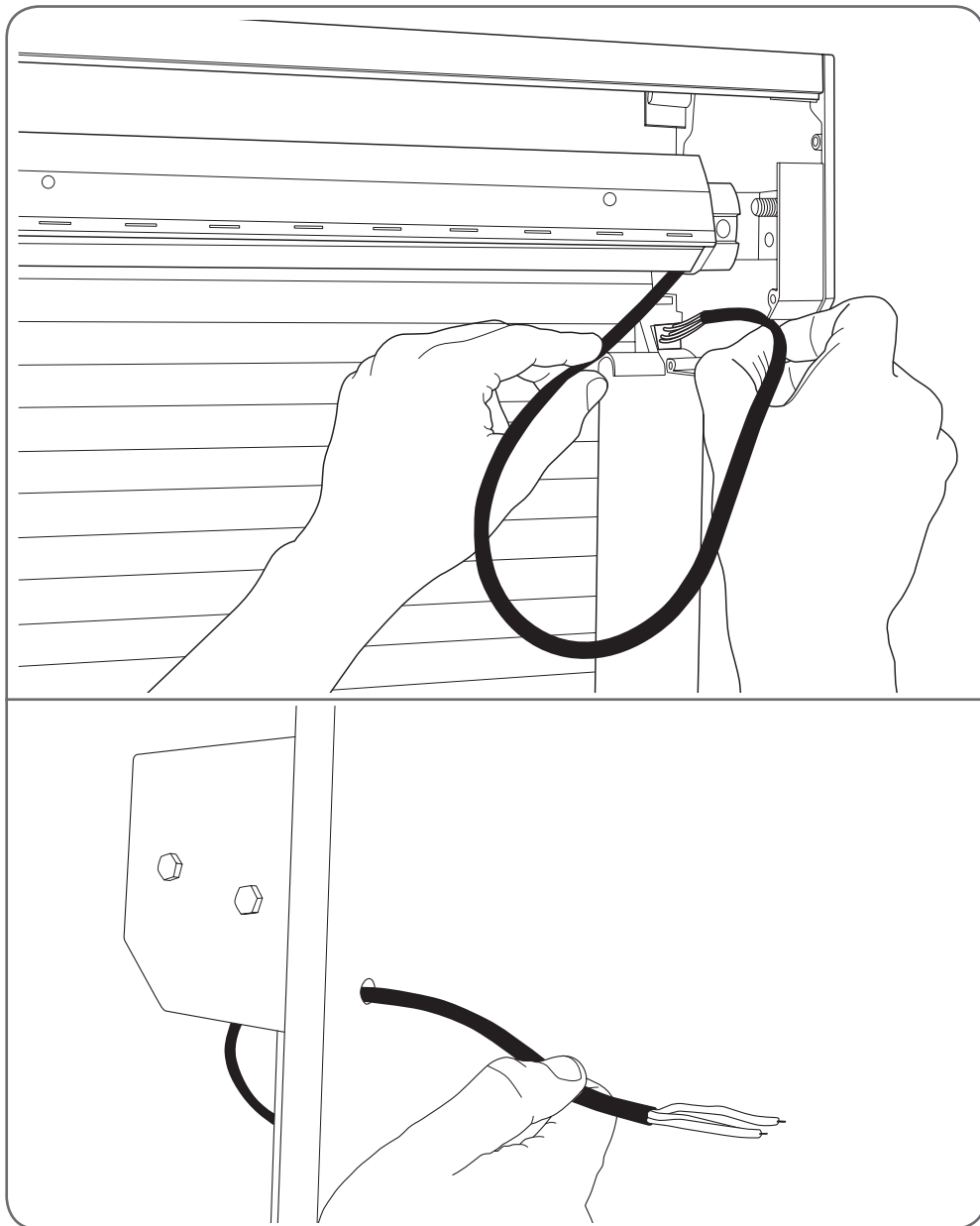
Fissare la staffa di ancoraggio al lato del cassonetto.



**D - INSTALLAZIONE**

Far passare il cavo di alimentazione.

Controllare che il cavo non possa rimanere impigliato nelle parti mobili dell'impianto.

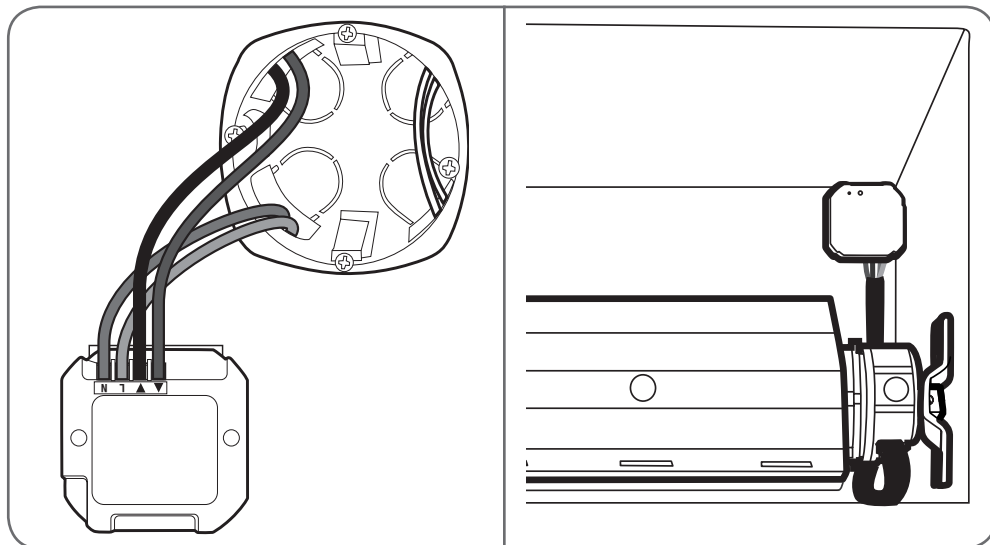


## D - INSTALLAZIONE

### 2 - INSTALLAZIONE DEL MODULO DI GESTIONE

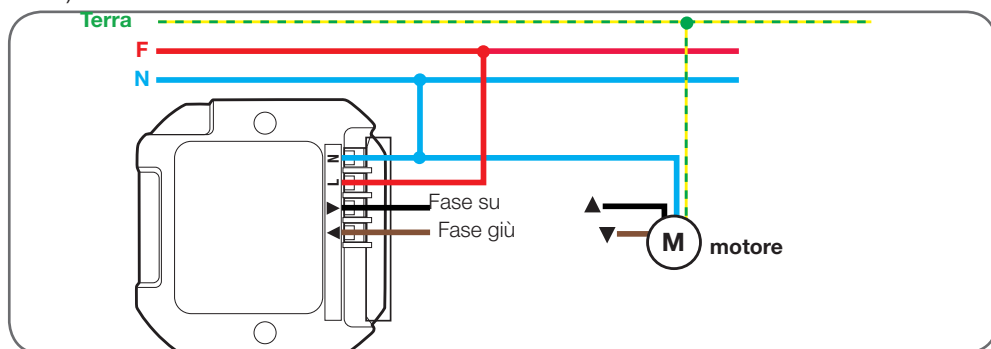
Il modulo di gestione può essere disposto in una scatola da incasso, in una scatola di derivazione o, se c'è spazio a sufficienza, all'interno del cassonetto della tapparella/veneziana.

Controllare che il modulo non possa rimanere impigliato nelle parti mobili dell'impianto.



### 3 - CONNESSIONE DEL MOTORE E DEL MODULO DI GESTIONE

**ATTENZIONE:** il cablaggio deve essere eseguito con motorizzazione non alimentata (salvavita su "OFF").



N.B.:

- L'attribuzione delle fasi su e giù (filo marrone e filo nero) non ha importanza e in caso di inversione è possibile modificarla anche dopo il cablaggio.
- Nella presente applicazione il filo bianco è inutile e può essere tagliato oppure isolato con del nastro isolante.
- Non prolungare il cavo del motore.

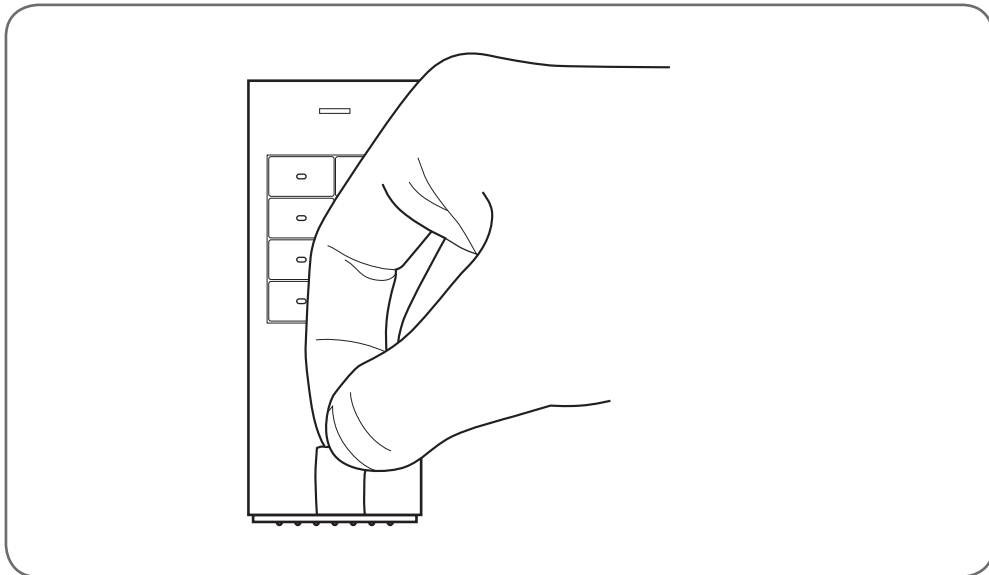


**D - INSTALLAZIONE**

**4 - TELECOMANDO**

---

Rimuovere la linguetta sul retro del telecomando per connettere la pila.



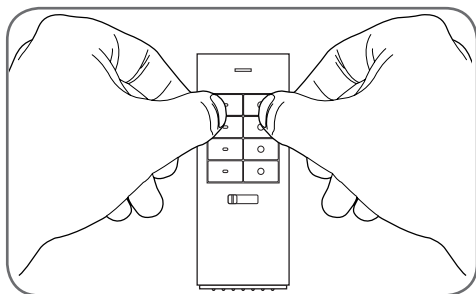
## E - CONFIGURAZIONE

**ATTENZIONE:** Non lasciare che la tapparella/ veneziana si muova liberamente prima di aver regolato correttamente i finecorsa.

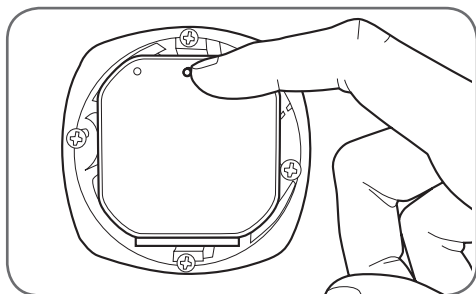
### 1 - PROGRAMMAZIONE

Come associare il modulo di gestione al telecomando

- Prendere il telecomando e tenere premuti contemporaneamente per 3 secondi i tasti di accensione e di spegnimento del canale che si desidera utilizzare (da 1 a 3). La spia del telecomando è rossa e lampeggia.



- Mentre la spia del telecomando lampeggia, tenere premuto il tasto di accoppiamento del modulo di gestione per almeno 3 secondi. L'accoppiamento dei dispositivi è terminato.



### 2 - REGOLAZIONE FINECORSA MOTORE

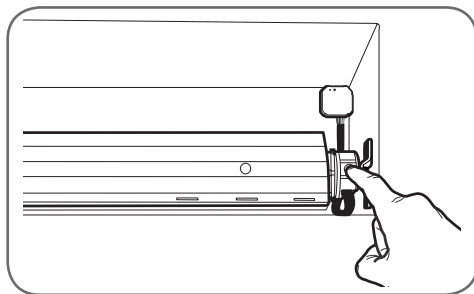
Prima di utilizzare la tapparella/veneziana è importante regolare la posizione del finecorsa in salita e del finecorsa in discesa.

### ATTENZIONE:

- Durante la procedura è possibile che la tapparella/veneziana non si fermi da sola al termine della salita o della discesa. Prima di procedere con le regolazioni, leggere attentamente quanto indicato di seguito.
- Per regolare i finecorsa è necessario premere il tasto del motore. Se per raggiungere il tasto non vi è spazio a sufficienza o si rischia di toccare le parti in movimento, servirsi di un attrezzo sottile per poter così premere il tasto in tutta sicurezza.
- Per regolare i finecorsa è necessario far funzionare brevemente la tapparella/veneziana. Se la tapparella/veneziana è completamente alzata, regolare prima il finecorsa in discesa. Se la tapparella/veneziana è completamente abbassata, regolare prima il finecorsa in salita.
- Qualora ci si dovesse rendere conto che il comando "giù" fa alzare la tapparella/veneziana, mentre il comando "su" la fa abbassare, premendo il tasto di accoppiamento del modulo di gestione è possibile invertire i movimenti.

Come regolare il finecorsa in discesa (tapparella/ veneziana giù)

- Premere il tasto di spegnimento del canale utilizzato durante l'accoppiamento (tasto "OFF") per abbassare la tapparella/veneziana.
- Premere subito il tasto del motore: la tapparella/veneziana si ferma.



- Premere nuovamente il tasto del motore: ogni volta che si tiene premuto il tasto la tapparella/veneziana si abbassa. Quando la tapparella/veneziana è completamente abbassata, prendere il telecomando e premere il tasto di accensione del canale utilizzato durante l'accoppiamento (tasto "ON"). La posizione corrente della tapparella/veneziana è registrata come posizione di fine corsa in discesa. La regolazione è terminata.

## **E - CONFIGURAZIONE**

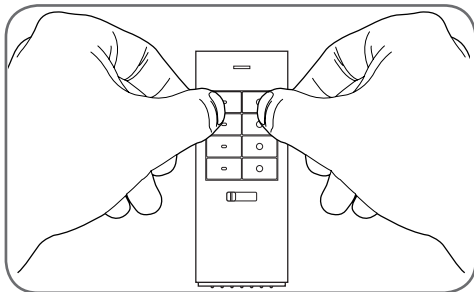
Per regolare il finecorsa in salita (tapparella/ veneziana su), procedere allo stesso modo:

- Far alzare la tapparella/veneziana premendo il tasto **"ON"** del telecomando.
- Interrompere il movimento premendo il tasto del motore della tapparella/veneziana.
- Tenere premuto il tasto del motore fino a quando la tapparella/veneziana non è completamente alzata.
- Registrare la posizione corrente della tapparella/veneziana alzata premendo il tasto **"OFF"** del telecomando.

### **3 - PROGRAMMAZIONE CON ALTRI ACCESSORI**

Ogni elemento può essere abbinato ad altri dispositivi della gamma: telecomando a muro, portalampada telecomandata, relè universale per motorizzazione, Thombox, ecc.

- Per abbinare il telecomando a un altro dispositivo da azionare, tenere premuti contemporaneamente per 3 secondi i tasti di accensione e di spegnimento del canale che si desidera utilizzare. La spia del telecomando è rossa e lampeggia.



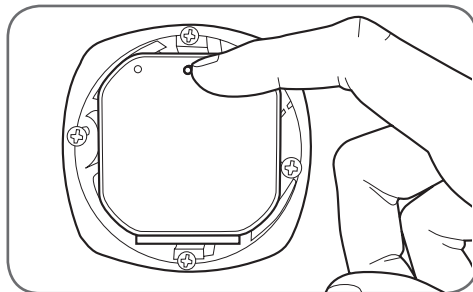
- Installare il dispositivo da comandare in modalità accoppiamento. Fare riferimento al manuale d'uso del dispositivo per conoscere la manipolazione da effettuare.

N.B.: È possibile abbinare fino a 5 dispositivi per canale.

Per abbinare il modulo di gestione e il motore a un altro dispositivo di comando, fare riferimento al manuale d'uso del dispositivo che si desidera abbinare.

Durante la procedura di accoppiamento l'utente sarà invitato a porre il modulo di gestione in modalità accoppiamento:

- Quando l'utente viene invitato a porre il modulo di gestione in modalità accoppiamento, premere e tenere premuto per almeno 3 secondi il tasto di accoppiamento presente sul dispositivo.



### **4 - INVERSIONE SU/GIÙ**

Qualora ci si dovesse rendere conto che il comando "giù" fa alzare la tapparella/veneziana, mentre il comando "su" la fa abbassare, premendo brevemente il tasto di accoppiamento del modulo di gestione è possibile invertire i movimenti.

## F - UTILIZZO

### 1 - USO CON IL TELECOMANDO

---

- I movimenti della tapparella/veneziana possono essere comandati tramite i tasti del canale utilizzato durante la procedura di accoppiamento. Premendo il tasto **"ON"** la tapparella/veneziana si alza. Premendo il tasto **"OFF"** la tapparella/veneziana si abbassa.
- Mentre la tapparella/veneziana si alza, se si preme il tasto **"OFF"** essa si blocca nel punto in cui si trova.
- Mentre la tapparella/veneziana si abbassa, se si preme il tasto **"ON"** essa si blocca nel punto in cui si trova.
- I tasti **"ALL ON"** e **"ALL OFF"** azionano contemporaneamente tutti i dispositivi associati ai canali 1, 2 e 3.

### 2 - USO CON QUALSIASI DISPOSITIVO

---

- I movimenti della tapparella/veneziana dotata di modulo di gestione possono essere comandati a partire da qualsiasi dispositivo abbinato al modulo stesso. Per informazioni su come far alzare e abbassare la tapparella/veneziana fare riferimento al manuale d'uso dei dispositivi abbinati.
- Mentre la tapparella/veneziana si alza, se si preme il tasto "giù" essa si blocca nel punto in cui si trova. Mentre la tapparella/veneziana si abbassa, se si preme il tasto "su" essa si blocca nel punto in cui si trova.

### 3 - USO CON LA THOMBOX

---

- Quando si associa il modulo di gestione a una Thombox, il modulo compare nel widget **"Ouvrants"** (Dispositivi di apertura). Il modulo compare inoltre come **"Actionneur"** (Attuatore) nel generatore di regole. In tal modo è possibile creare delle regole per gestire quando far alzare e abbassare la tapparella/veneziana.
- Quando si abbina il telecomando a una Thombox, esso non compare nel pannello dei comandi, ma è disponibile nel generatore di regole fra i dispositivi **"Contrôles"** (Comandi). In tal modo è possibile creare delle regole che si attivano con i tasti del telecomando.

### 4 - COME ELIMINARE UN DISPOSITIVO DALLA MEMORIA DEL TELECOMANDO

---

Per cancellare uno dei dispositivi controllati tramite il canale del telecomando, ripetere la procedura di programmazione del canale così come descritta nel presente manuale. Programmando per due volte il dispositivo sullo stesso canale, esso viene cancellato dal canale.

### 5 - COME ELIMINARE TUTTI I DISPOSITIVI DA UN CANALE DEL TELECOMANDO

---

- Per disattivare tutti i dispositivi controllati da uno dei canali del telecomando, tenere premuti contemporaneamente per 3 secondi i tasti di accensione e di spegnimento del canale interessato.
- Rilasciare i tasti, quindi tenere premuti di nuovo contemporaneamente per 3 secondi i tasti di accensione e di spegnimento.

Tutti i dispositivi comandati dal canale vengono cancellati.

### 6 - FUNZIONE DI PULIZIA

---

La funzione di pulizia del telecomando permette di cancellare dal canale interessato tutti i dispositivi inattivi (per esempio: una presa telecomandata non più in uso).

- Per pulire il canale del telecomando, tenere premuti contemporaneamente per 3 secondi i tasti di accensione e di spegnimento del canale interessato.
- Rilasciare i tasti, quindi tenere premuto per 3 secondi il tasto di accensione.

Se un dispositivo non ha risposto per 20 volte di seguito ai comandi inviati dal canale scelto, esso viene cancellato dalla memoria. Tutti gli altri dispositivi che continuano a essere utilizzati sono invece conservati in memoria.

## F - UTILIZZO

### 7 - COME USARE IL SELETTORE DI GRUPPO

Il telecomando può gestire 4 gruppi di 3 canali ciascuno. Scegliere quale gruppo di apparecchi comandare mettendo il selettore di gruppo su **I, II, III** o **IV**.

N.B.:

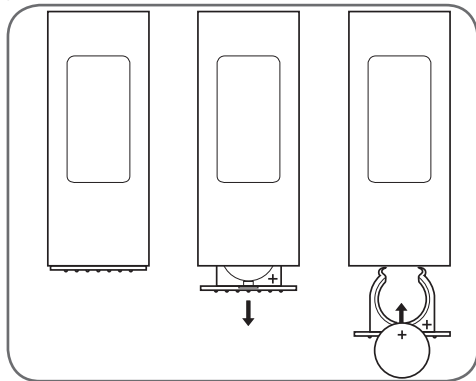
- Ogni canale può comandare fino a 5 apparecchi diversi.
- I tasti di accensione e spegnimento simultaneo dei 3 canali nella parte inferiore del telecomando agiscono solo sui dispositivi abbinati al gruppo selezionato.

### 8 - COME SOSTITUIRE LA PILA DEL TELECOMANDO

Se si constata un abbassamento della portata del telecomando, è necessario sostituire la pila. Se il telecomando è associato ad una Thombox, la Thombox viene avvertita.

Usare una pila 3V di tipo CR2032.

Nell'ambito di un normale utilizzo, la durata di una pila è di circa un anno.



### 9 - DISPOSITIVI DI SICUREZZA DEL MOTORE

Il motore è dotato di:

- Un dispositivo di protezione termica che previene eventuali danni al motore.
- Un sensore di forza che previene eventuali danni alla tapparella/veneziana.

Il dispositivo di protezione termica è progettato per prevenire eventuali danni al motore elettrico della tapparella/veneziana (quando il motore "forza"). La protezione termica scatta se il motore della tapparella/veneziana resta azionato per oltre 4 min. o a intervalli troppo ravvicinati per lasciare al motore il tempo di raffreddarsi. Affinché il motore della tapparella/veneziana torni a funzionare normalmente sarà sufficiente attendere 10-15 min. Fino a quando il dispositivo di protezione termica è attivo, la tapparella/veneziana non può muoversi.

Il sensore di forza è progettato per prevenire eventuali danni alla tapparella/veneziana in caso di sforzi eccessivi (quando il motore "si blocca"). Se la tapparella/veneziana si blocca mentre si alza o si abbassa, il sensore di forza interrompe il movimento. Se il sensore di forza entra in funzione, prima di poter tornare a usare normalmente la tapparella/veneziana sarà necessario individuare e eliminare la causa del blocco (punto più difficile da oltrepassare nella corsa della tapparella/veneziana, necessità di lubrificazione o regolazione, tapparella/veneziana danneggiata, presenza di ostacoli).

## G - FAQ

Se il problema riscontrato non è contemplato tra quelli riportati di seguito, contattare l'assistenza tecnica.

Problemi ricorrenti e possibili soluzioni

Problema	Possibili cause	Soluzioni
<i>La tapparella/veneziana si alza quando si cerca di abbassarla.</i>	Inversione su/giù nel modulo di gestione.	Premere una volta il tasto di accoppiamento del modulo di gestione.
<i>La tapparella/veneziana si muove in una sola direzione.</i>	<ul style="list-style-type: none"> <li>• Finecorsa non regolati correttamente.</li> <li>• Errato cablaggio motore - modulo di gestione.</li> </ul>	<ul style="list-style-type: none"> <li>• Ripetere la regolazione dei finecorsa.</li> <li>• Controllare il cablaggio del motore e del modulo di gestione.</li> </ul>
<i>La tapparella/veneziana non si muove o si muove al rallentatore.</i>	<ul style="list-style-type: none"> <li>• Errato cablaggio.</li> <li>• Dispositivo di protezione termica attivo.</li> <li>• Sensore di forza attivo.</li> </ul>	<ul style="list-style-type: none"> <li>• Controllare il cablaggio.</li> <li>• Attendere 15 min. per lasciare il tempo al dispositivo di protezione termica di raffreddarsi e disattivarsi.</li> <li>• Individuare e eliminare la causa del blocco della tapparella/veneziana.</li> </ul>
<i>Quando la tapparella/veneziana si alza o si abbassa si avvertono degli scricchiolii a intervalli regolari.</i>	Il rullo attorno al quale la tapparella/veneziana si avvolge è troppo lungo o è montato forzando (gioco insufficiente).	<ul style="list-style-type: none"> <li>• Controllare com'è stato montato il motore all'interno della tapparella/veneziana e com'è stata montata la tapparella/veneziana stessa.</li> </ul>

**H - NOTE TECNICHE E LEGALI**

**1 - CARATTERISTICHE TECNICHE**

<b>Telecomando</b>	
<i>Frequenza radio</i>	Protocollo ARW 868.3MHz
<i>Portata radio</i>	Fino a 150m in campo libero*
<i>Alimentazione</i>	3Vdc tramite pila CR2032
<i>Numero di canali</i>	4 gruppi di 3 canali
<i>Numero di apparecchi per canale</i>	5
<i>Temperatura di funzionamento</i>	da 0°C a 40°C, solo per uso all'interno

<b>Modulo di gestione.</b>	
<i>Frequenza radio</i>	Protocollo ARW 868.3MHz
<i>Portata radio</i>	Fino a 150m in campo libero*
<i>Alimentazione</i>	230 Vac 50 Hz
<i>Temperatura di funzionamento</i>	da 0°C a 40°C, solo per uso all'interno
<i>Potenza minima</i>	5W
<i>Potenza massima</i>	500W

\*La portata radio indicata è la portata in campo libero, ossia senza ostacoli tra il ricevitore e l'emettitore. Eventuali ostacoli o interferenze riducono la portata radio.

<b>Motore tubolare</b>	
<i>Tipo</i>	Motore tubolare 230Vac, riduttore epicicloidale
<i>Alimentazione</i>	230 Vac 50 Hz
<i>Coppia nominale</i>	30Nm
<i>Velocità alla coppia nominale</i>	15 giri/min
<i>Consumo alla forza nominale</i>	0.87A
<i>Durata di funzionamento prevista</i>	4 min
<i>Temperatura di funzionamento</i>	da 0°C a 40°C
<i>Numero di giri massimo</i>	22
<i>Peso max. della tapparella/ veneziana</i>	70 kg
<i>Superficie max. della tapparella/ veneziana</i>	5.6m <sup>2</sup> (PVC); 9m <sup>2</sup> (alluminio); 9m <sup>2</sup> (legno)

## H - NOTE TECNICHE E LEGALI

### 2 - GARANZIA

- Il presente prodotto è coperto da una garanzia pezzi e manodopera di 2 anni a partire dalla data di acquisto. Per far valere la garanzia è necessario conservare la prova di acquisto.
- La garanzia non copre eventuali danni dovuti a negligenza, urti o incidenti.
- I componenti dell'apparecchio non devono essere aperti o riparati da persone esterne alla società AVIDSEN. L'apertura dell'apparecchio è consentita all'utente esclusivamente per introdurre o sostituire pile o batterie.
- La garanzia non copre gli elementi cosiddetti "consumabili" come ad esempio le pile.
- Eventuali interventi di riparazione autonomi dell'apparecchio invalidano la garanzia.

### 3 - ASSISTENZA E CONSIGLI

- Nonostante tutta la cura con la quale abbiamo progettato i nostri prodotti e realizzato il presente manuale, qualora l'utente incontri difficoltà nell'installare il prodotto o abbia dei dubbi è invitato a contattare i nostri specialisti, che saranno sempre a sua completa disposizione per rispondere a tutte le sue domande.
- In caso di malfunzionamento del prodotto durante l'installazione o pochi giorni dopo la stessa si invita a contattare il servizio clienti rimanendo di fronte al prodotto: molto probabilmente il problema deriva da un errato settaggio o da un'installazione non conforme e così facendo i nostri tecnici potranno diagnosticarne subito l'origine. Se invece il problema dovesse derivare dal prodotto stesso il tecnico fornirà all'utente un apposito numero di pratica per poter effettuare un reso in negozio. In mancanza di tale numero di pratica il rivenditore potrà rifiutarsi di sostituire il prodotto difettoso.

Bisogno di consigli durante la messa in servizio o l'installazione della Thombox o durante l'accoppiamento degli accessori della gamma Thomson Casa connessa?

I tecnici del servizio post-vendita sono disponibili al numero

**Tel.: + 39 02 97271598**

**Dal lunedì al venerdì dalle 9:00 alle 13:00 e dalle 14:00 alle 18:00.**

### 4 - RESO DEL PRODOTTO - SERVIZIO POST VENDITA

Nonostante tutta la cura con la quale abbiamo progettato e realizzato il prodotto acquistato, qualora fosse necessario rinviarlo al produttore tramite il servizio post vendita per permetterne la riparazione, sarà possibile consultare lo stato di avanzamento dell'intervento collegandosi al seguente sito Internet: <http://sav.avidsen.com>

### 5 - DICHIARAZIONE DI CONFORMITÀ

Alla direttiva R&TTE

AVIDSEN dichiara che l'apparecchiatura: Kit di motorizzazione 30Nm per tapparelle e veneziane 500014

È conforme alla direttiva R&TTE 1999/5/C e che tale conformità è stata valutata in ottemperanza delle seguenti norme vigenti:

EN62479:2010

EN60669-1:1999+A1:2002+A2:2008

EN60669-2-1:2004

EN60335-1:2002+A1+A11+A12+A2+A13+A14

EN60335-2-97:2006+A11+A2

EN301489-1 V1.9.2

EN301489-3 V1.4.1

EN300220-2 V2.4.1

Chambray les Tours, 25/11/2014

Alexandre Chaverot, presidente



**Tutti prodotti della gamma Thomson  
sono disponibili su**

[www.thomsonbox.eu](http://www.thomsonbox.eu)









**THOMSON** è un marchio di proprietà di **TECHNICOLOR S.A.** concesso in licenza a:

Avidsen France S.A.S - 32, rue Augustin Fresnel  
37170 Chambray les Tours - Francia